

ОСТОРОЖНО, КЛЕЩИ!



ЦИФРЫ И ФАКТЫ:

В Республике Хакасия зарегистрирован первый случай присасывания клеща. Нападению подвергся ребенок, проживающий в 9 поселке г. Черногорска, ребенок привит против клещевого вирусного энцефалита.

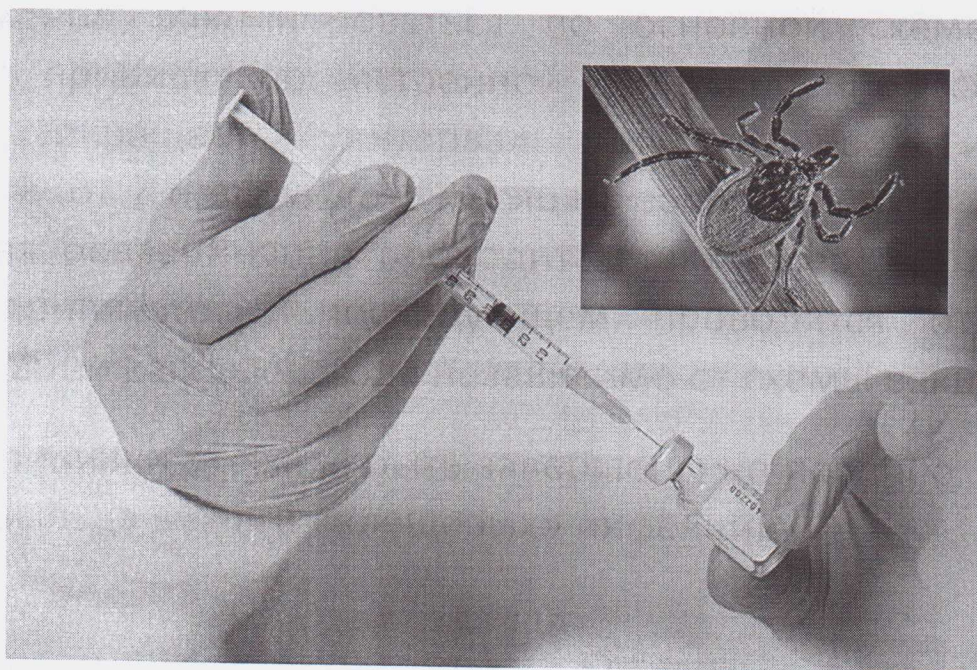
Из всех инфекций, передающихся иксодовыми клещами, управляемой средствами вакцинопрофилактики является клещевой вирусный энцефалит.

ВАКЦИНОПРОФИЛАКТИКА:

В медицинских организациях республики продолжается весенняя прививочная кампания против клещевого энцефалита, по состоянию на **30.03.2022** привито **13,8 тыс. человек, в т.ч. 7,7 тыс. детей.**

Наиболее эффективная защита достигается 3-х кратной вакциной (основная схема). Лицам, не имеющим прививок против клещевого энцефалита, необходимо в ноябре-декабре получить первую прививку, затем в марте - апреле (до начала сезона активности клещей) – вторую, через 12 месяцев необходимо поставить третью прививку. Для тех, кто не успел своевременно вакцинироваться по основной схеме, можно поставить прививку по экстренной или ускоренной схеме, при которой сокращается интервал между первой и второй прививкой (от 2 недель до 1 месяца в зависимости от вакцины). Первичная ревакцинация проводится также через 1 год после второй прививки. В последующем проводятся отдалённые ревакцинации каждые 3 года независимо от схемы вакцинации.

Все прививки должны быть завершены не позднее, чем за 14 дней до выезда в очаги «клещевых» инфекций.



Почему клещи опасны?

Клещи при кровососании могут передавать возбудителей таких болезней, как: *клещевой вирусный энцефалит, иксодовый клещевой боррелиоз, клещевой сибирский тиф, гранулоцитарный анаплазмоз человека, моноцитарный эрлихиоз человека.*

Когда встречаются клещи?

Клещи *«просыпаются» ранней весной*, как только сходит снег. Численность *достигает пика в мае – июне*. В июле клещей становится меньше, а *в августе наступает второй небольшой подъем*. Несмотря на то, что в августе-сентябре клещей относительно мало, случаев их нападения на людей бывает много, поскольку в этот период люди чаще выходят в лес для сбора ягод и грибов.

Эндемичные территории по клещевому энцефалиту:

гг. Саяногорск, Абаза, Сорск, Таштыпский, Аскизский, Боградский, Бейский, Ширинский, Усть – Абаканский, Орджоникидзевский районы.

Как выглядят клещи?

Наиболее опасны таежные и лесные клещи.

Размер самок клещей 3 – 5 мм, передняя часть их тела и 4 пары ног темно-коричневого, а задняя часть кирпично-красного цвета.

Тело всех фаз развития клещей овальное, спереди конусообразный темный выступ (часто называют головкой), который состоит из трех частей: центральная часть (хоботок), которая при кровососании погружается в кожу человека или животных, и 2 боковые части, остающиеся на поверхности.

Самцы мельче самок и темнее. В организм жертвы попадает слюна клещей, в которой находятся возбудители болезней.



Точно определить род и вид клещей может только специалист. Поэтому любой присосавшийся клещ должен рассматриваться как потенциально опасный.

Как нападают клещи?

Клещи поджидают жертву на травяной растительности, реже на кустарниках, но никогда не заползают на деревья, не падают и не прыгают с них. Стоит рядом с клещом оказаться человеку, как клещ прицепившись к коже, одежде, ползет вверх, пока не найдет укромное место под одеждой, чтобы присосаться к телу. На это уходит в среднем 30 минут. Ползут клещи всегда вверх, поэтому обнаруживают их подмышками, в паху, на спине, на шее и голове.

Само- и взаимоосмотры для обнаружения клещей необходимо проводить каждые 15 – 20 минут.

Как защититься от клещей?

Выходя в лес, парк или на любую территорию, где встречаются клещи, необходимо одеться таким образом, чтобы предотвратить заползание клещей под одежду и облегчить быстрый осмотр для обнаружения прицепившихся клещей.

КАК ИЗБЕЖАТЬ УКУСА КЛЕЩА



Собираемся в лес:

- 1 На голову лучше надеть капюшон, плотно пришитый к куртке. Волосы заправить под кепку или косынку
- 2 Одежда светлая, однотонная
- 3 Рукава длинные
- 4 Воротник и манжеты должны плотно прилегать к телу
- 5 Рубашку надо заправить в брюки, брюки - в ботинки или носки на плотной резинке
- 6 На одежду нанести репеллент



Как ходим по лесу:

- ✓ Не садимся и не ложимся на траву
- ✓ Каждые несколько часов осматриваем одежду, волосы и тело
- ✓ Стоянка - в сухих сосновых лесах или на песчаных почвах

По данным Роспотребнадзора

Эффективность защиты многократно увеличивается при обработке одежды специальными аэрозольными химическими средствами – акарицидными (убивающими клещей), репеллентными (отпугивающими клещей) или акарицидно-репеллентными (отпугивающими и убивающими одновременно).

**Эти средства никогда не следует наносить на кожу!
Обязательно читайте инструкцию на средство!**

Правильное применение специальных акарицидных или акарицидно-репеллентных средств обеспечивает уровень защиты до 100%.

Использование специальной защитной одежды, сочетающей механическую защиту (трикотажные манжеты, специальные застёжки и ловушки и т. д.) с химической защитой (вставки из ткани, обработанной специальными химическими составами).



В такой одежде можно смело ходить по лесу, только нельзя ложиться и садиться на траву, так как в этом случае клещи, минуя обработанную одежду, могут сразу попасть на тело и присосаться.

Как снять клеща?

Лучше это сделать у врача в травматологическом пункте в поликлинике по месту жительства или любом травматологическом пункте.

Снимать его следует очень осторожно, чтобы не оборвать хоботок, который глубоко и сильно укрепляется на весь период присасывания.

При удалении клеща необходимо соблюдать следующие рекомендации:

- захватить клеща пинцетом или обернутыми чистой марлей пальцами как можно ближе к его ротовому аппарату и держа строго перпендикулярно поверхности укуса повернуть тело клеща вокруг оси, извлечь его из кожных покровов;

- место укуса продезинфицировать любым пригодным для этих целей средством (70% спирт, 5% йод, одеколон);

- после извлечения клеща необходимо тщательно вымыть руки с мылом;

- если осталась черная точка (отрыв головки или хоботка) обработать 5% йодом и оставить до естественной элиминации.

Снятого клеща нужно доставить на исследование в микробиологическую лабораторию «ФГУЗ «Центр гигиены и эпидемиологии» или иные лаборатории, проводящие такие исследования.



ВАЖНО!

Если в течение месяца после присасывания клеща у вас изменилось самочувствие, Вы отметили повышение температуры тела, увеличивающееся красное пятно (эритема) на месте присасывания, необходимо немедленно обратиться к врачу, сообщив ему о факте присасывания клеща.

Соблюдение правил предосторожности поможет уберечь каждого от опасности нападения клещей! Ведь заболевание легче предупредить, чем лечить.

